

# Meedoen!

gemeente Rheden 

MEERJARENBELEIDSKADER



SOCIAAL DOMEIN 2017 - 2021





#### COLOFON

**Concept en inhoud:** Team1 Strategie & Ontwikkeling  
*Sociaal Domein*

**Met dank aan:** alle partners

**Concept en redactie:** Met Kop en Staart,  
versterkende verhalen *Maike Kuyvenhoven*  
en *Laura Thuis*

**Ontwerp:** Bureau Visuele Vertalingen,  
*Carren Franken*

**Fotografie:** pagina 4: *Procesmakers*  
Overige foto's: *Beeldbank gemeente Rheden*

## INHOUDSOPGAVE

VOORWOORD

5

VISIE

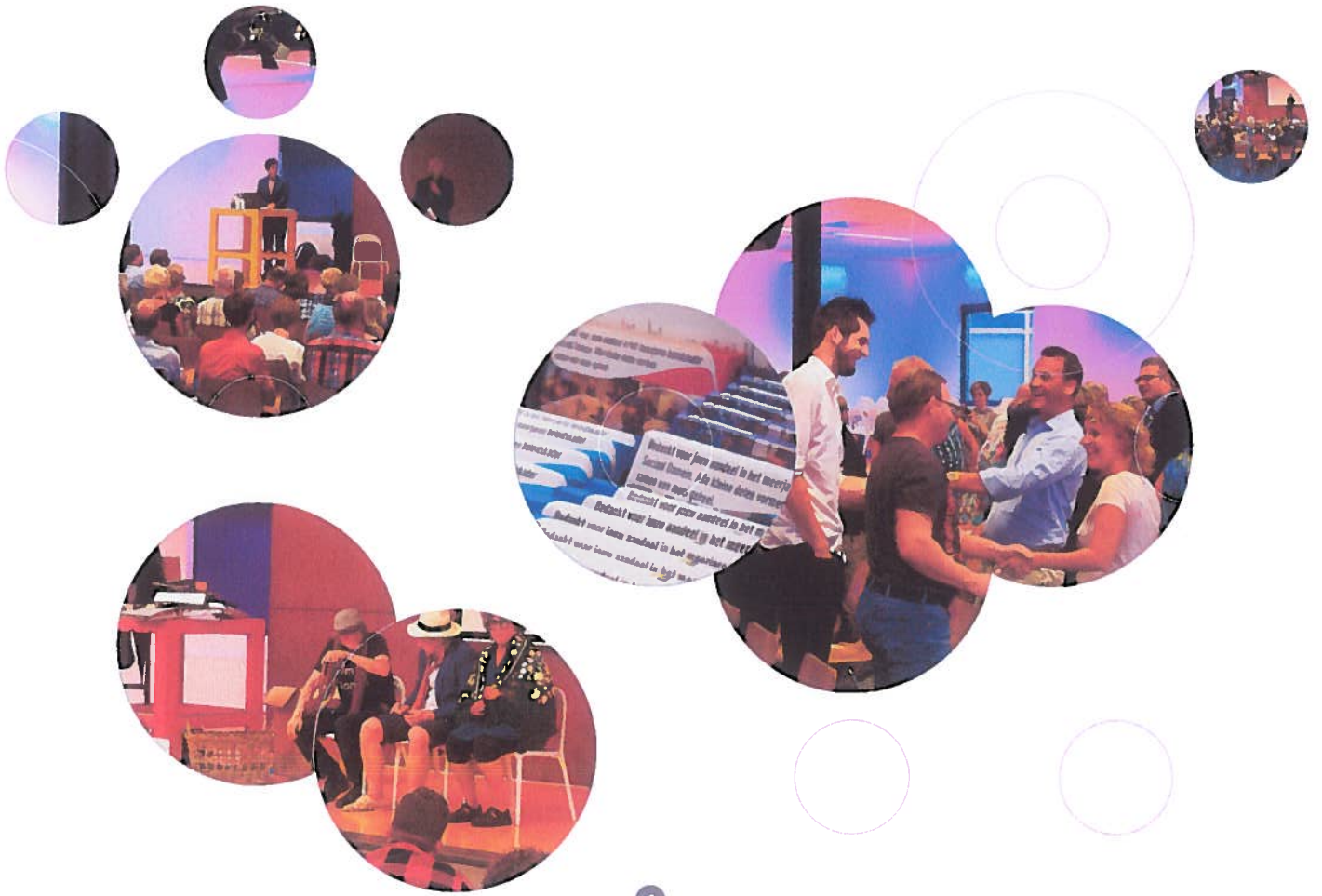
7

BELEIDSKADER

8

BIJLAGE

26



## VOORWOORD

**Dit eerste overkoepelende beleidskader heeft de titel Meedoen! gekregen.** Alle inzet op het Sociaal Domein is er immers op gericht dat inwoners in onze gemeente gezond, veilig en relatief gelukkig aan de samenleving kunnen meedoen. De gemeente gelooft er bovendien in dat Meedoen! bijdraagt aan de mate van gezondheid en welzijn van onze inwoners:

**De gemeente werkt niet alleen vóór maar ook mét inwoners.** De betrokkenheid van de inwoner bij het beleid en de uitvoering is belangrijk. De gemeente gaat daarom doorlopend en veelvuldig in gesprek met inwoners en organisaties. Bij voorkeur met mensen die dicht betrokken zijn bij het specifieke onderwerp. Zo is Meedoen! ook tot stand gekomen. Acht tafelgesprekken met partners van de gemeente over thema's binnen het Sociaal Domein zijn een belangrijke basis voor dit document. Op meerdere plaatsen van het document vindt u citaten uit deze gesprekken terug. Uiteindelijk hebben ruim 140 mensen hun input geleverd.

**Hoe leest u dit beleidskader?** De start is een samenvatting van de Sociale Visie van de gemeente Rheden. Deze visie ligt aan de basis van het beleidskader. Daarna volgt de introductie en uitleg

van drie focuspunten. De drie punten dienen de komende jaren als kapstok voor alle beleidsterreinen binnen het Sociaal Domein. De ambitie van elk focuspunt is omschreven in een aantal doelen. Deze doelen zijn neergezet als streefbeelden. De bijbehorende doelstellingen, streefwaarden en prestaties worden opgenomen in de programmabegroting die volgt op dit kaderstuk.

**Last but not least: 'wanneer moet de gemeente (n)iets doen?'** Zoals gezegd doet de gemeente bij de ontwikkeling en uitvoering van het Sociaal Beleid steeds nadrukkelijker een beroep op de verantwoordelijkheid van inwoners, organisaties en ondernemers. Dit betekent dat het bestuur en de gemeentelijke organisatie zich moeten bewamen in de kunst van het toelaten en meedenken. Wanneer sociaal-maatschappelijke vraagstukken zo complex zijn dat de betrokken partijen er op eigen kracht niet uitkomen, voert de gemeente de regie. Dit zorgt voor een dynamiek in toelaten en/of sturen. Een weg die bot staat van voortschrijdend inzicht. De gemeente faciliteert meedoen door mee te bewegen. Zoals een deelnemer aan het gesprek over 'Integrale jongerenaanpak' zei: *"We kennen niet alle wegen, maar ontdekken die gaandeweg."*

*Uit het tafelgesprek 'Sociale veiligheid in de wijk'*

**'We kennen niet alle wegen, maar ontdekken die waar nodig gaandeweg'**

*Uit het tafelgesprek 'Integrale jongerenaanpak'*

**'Het is lastig bepalen waar we het eigenlijk over hebben. Gebiedsteam, gebiedsconsulent... Wie doet nu precies wat?'**

**'Soms is wat je echt wilt weten, niet meetbaar in cijfers. Deelnemersaantallen kun je meten, het effect op individueel niveau niet'**

*Uit het tafelgesprek 'Sport en cultuur inzetten als preventie'*

# VISIE

In de Rhedense Sociale Visie 'Van zelfredzaamheid naar samenredzaamheid' uit 2012 wordt beschreven op welke wijze de gemeente Rheden met sociaal-maatschappelijke vraagstukken omgaat. In de Sociale Visie is gesteld dat deze leidend is voor het hele sociale domein en zich niet laat beperken tot de decentralisaties.

*"Wij hechten aan de kracht van inwoners. Tevens realiseren we ons ook dat er een groep inwoners in de samenleving is, die het niet redt zonder ondersteuning. Voor hen wil de gemeente een vangnet in stand houden om te voorkomen dat inwoners nodeloos buiten de boot vallen. De gemeente is alert op wijzigingen in de samenstelling en behoeften van deze groep". bron: Visie Rheden 2020*

De gemeente Rheden heeft in de Sociale Visie het standpunt ingenomen dat inwoners gezond, veilig en relatief gelukkig in onze gemeente kunnen wonen, werken, recreëren, zich kunnen verplaatsen, jong kunnen zijn en ouder kunnen worden. Daartoe is binnen de geldende wet- en regelgeving, op meerdere terreinen beleid geformuleerd.

Beleid moet vanzelfsprekend effectief zijn. Het is daarom van essentieel belang dat er een goed begrip is van de dynamiek van de lokale samenleving en van de leefwereld van de inwoners. Hoe beter dit begrip, hoe effectiever het beleid. In de Sociale Visie wordt de leefwereld van de inwoner geïllustreerd aan de hand van het Rhedens Model. Kern van dit Rhedens Model: de gemeente sluit aan op de netwerken en leefwereld van de inwoner.

In de Sociale Visie zijn uitgangspunten benoemd die voornoemde mogelijk maken:

1 EIGEN VERANTWOORDELIJKHEID EN ZELF REGIE

2 FOCUS OP KWETSBARE GROEPEN

3 PREVENTIEF VOOR CURATIEF | VOORKOMEN IS BETER DAN GENEZEN

4 COLLECTIEF VOOR INDIVIDUEEL

5 MAATWERK: MET UNIEKE OPLOSSINGEN STUREN OP RESULTAAT

6 INZETTEN OP SOCIALE NETWERKEN

7 INTEGRAAL WERKEN VANUIT DE LEEFWERELD VAN DE INWONER

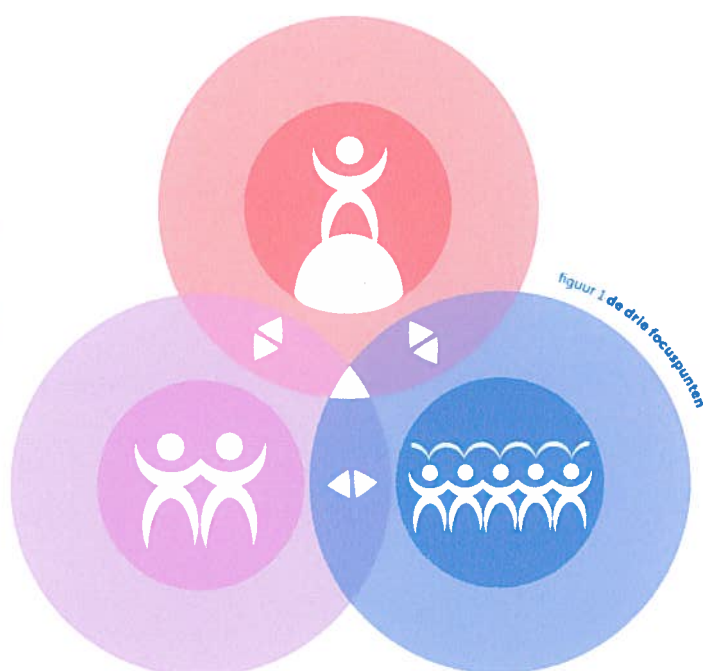
8 ALS ORGANISATIE (OOK) KANTELEN

## BELEIDSKADER

De gemeente heeft wettelijke verantwoordelijkheden, maar kiest ook eigen verantwoordelijkheden. Om deze verantwoordelijkheden zo goed mogelijk in te vullen, zijn drie focuspunten geformuleerd:



De focuspunten kennen geen prioriteitsvolgorde. Per focuspunt wordt eerst een profiel geschetst waarna de ambitie algemeen wordt omschreven en verder geconcretiseerd in een aantal doelen. De focuspunten sluiten nauw aan bij de uitgangspunten van de Sociale Visie, zie 'De visie van de gemeente Rheden' op pagina 7







### EEN BASIS VOOR IEDEREEN

Een solide sociale infrastructuur is het fundament voor het welzijn en de participatie van onze inwoners. Het gaat dan om de algemene en preventieve voorzieningen die samen de sociale randvoorwaarden voor een leefbare en toekomstbestendige gemeente vormen. Wanneer een inwoner tijdelijk niet in staat is eigen regie te behouden, is er een vangnet zonder gaten, bijvoorbeeld maatwerkvoorzieningen.



### SAMEN ONDERWEG

De gemeente verbouwt en bouwt op de bereidheid van inwoners, organisaties en ondernemers om zich in te zetten voor elkaar en voor de dorpen. Dit versterkt de samenlevingszin. Vrijwilligerswerk, burenhulp, informele zorg en maatschappelijk verantwoord ondernemerschap zijn essentieel voor een goed functionerende samenleving.



### MEEDOEN MAKKELIJK HELPEN MAKEN

Er zijn de afgelopen jaren al veel voorzieningen vanuit de samenleving ontstaan en gecreëerd. De gemeente draagt waar nodig bij. Wanneer deze voorzieningen en daarmee de sociale randvoorwaarden aanwezig zijn, zijn inwoners in staat regie te voeren over e-igen leven en bovendien een bijdrage te leveren aan de gemeenschap. Uitgangspunt is, zoals gezegd, dat de gemeente voor kortere of langere tijd ondersteunt of bijdraagt wanneer dit noodzakelijk is. Belangrijk hierbij is dat de gemeente integraal werkt, aansluit bij de realiteit van de inwoner, oplossingen uit verschillende netwerken samenbrengt, openstaat voor innovatie en zorgt voor ontschotting. Dit zijn voor de gemeente belangrijke stappen in de transformatie.

#### VAN UITGANGSPUNTEN

1 EIGEN VERANTWOORDELIJKHEID EN ZELF REGIE

2 FOCUS OP KWETSBARE GROEPEN

3 PREVENTIEF VOOR CURATIEF | VOORKOMEN IS BETER DAN GENEZEN

4 COLLECTIEF VOOR INDIVIDUEEL

5 MAATWERK: MET UNIEKE OPLOSSINGEN STUREN OP RESULTAAT

6 INZETTEN OP SOCIALE NETWERKEN

7 INTEGRAAL WERKEN VANUIT DE LEEFWERELD VAN DE INWONER

8 ALS ORGANISATIE (OOK) KANTELEN

#### NAAR FOCUSPUNTEN



EEN BASIS VOOR IEDEREEN



SAMEN ONDERWEG



MEEDOEN MAKKELIJKER HELPEN MAKEN

**MET DEZE DOELEN ALS STREEFBEELD**

-  **A** INWONERS HOUDEN DE REGIE OVER HUN LEVEN
- B** DE VITALITEIT VAN INWONERS IS VERBETERD
- C** SIGNALERING EN LICHTE HULPVERLENING VOORKOMEN UITVAL

- D** MINDER EENZAAMHEID ONDER RHEDENSE INWONERS
- E** VOLDOENDE EN TOEGANKELIJKE ALGEMENE VOORZIENINGEN

-  **F** DE SAMENREDZAAMHEID IN ONZE DORPEN IS VERSTERKT
- G** SOCIALE, SPORTIEVE EN CULTURELE ACTIVITEITEN ZIJN ER VOOR IEDEREEN
- H** PASSEND WERK EN ARBEIDSMATIGE DAGBESTEDING ZIJN BESCHIKBAAR

- I** VRIJWILLIGERSWERK OF MANTELZORG GROEIT NIEMAND BOVEN HET HOOFD
- J** SOCIALE PARTNERS VAN DE GEMEENTE WETEN ELKAAR TE VINDEN

-  **K** DE GEMEENTE TREEDT OP ALS PARTNER
- L** REGIONALE SAMENWERKING VANUIT LOKAAL PERSPECTIEF

- M** INFORMATIE EN ADVIES ZIJN TOEGANKELIJK EN EENDUIDIG

Uit het verslag van de werkgroep 'Wat heeft Broedje toe' bij de gemeenteraad van 2019

'Elk dorpshuis heeft een andere cultuur. Die moet je bewaken en bewaren'

'Veel wordt bepaald door de factor tijd en niet door de behoefte van jongeren. Soms is even nietsdoen wel de oplossing'

Uit het verslag van de werkgroep 'Wat heeft Broedje toe' bij de gemeenteraad van 2019





 **EEN BASIS VOOR IEDEREEN**





## EEN BASIS VOOR IEDEREEN

### AMBITIE

Het is voor alle inwoners van belang dat zij, op hun eigen wijze, volwaardig kunnen deelnemen aan de samenleving. Een solide sociale infrastructuur is het fundament voor het welzijn en de participatie van inwoners. De gemeente draagt hieraan bij. Het gaat dan om de algemene en preventieve voorzieningen die samen de sociale randvoorwaarden voor een leefbare en toekomstbestendige omgeving vormen. Inwoners en gezinnen die het op eigen kracht, of met hulp van hun omgeving niet redden, vallen niet tussen wal en schip. De gemeente zorgt dat deze mensen de ondersteuning krijgen die ze nodig hebben om mee te kunnen blijven doen in de samenleving.

## DOELEN

### A INWONERS HOUDEN DE REGIE OVER HUN LEVEN

Het is voor alle inwoners van belang dat zij, op hun eigen wijze, volwaardig kunnen deelnemen aan de samenleving. Dus dat zij naar school gaan, werken, ouder worden, inwoners ontmoeten of op een andere manier actief zijn. Voor de samenleving als geheel is het belangrijk dat zoveel mogelijk inwoners meedoen. De verantwoordelijkheid ligt bij de inwoner en de gemeente neemt een ondersteunende, faciliterende rol aan wanneer de inwoner het niet zelf redt.

Er wordt gekeken naar de mogelijkheden, wensen en motivatie in plaats van naar de beperkingen. Dit vraagt om maatwerk. Het maatwerk waartoe de wet ons verplicht vraagt een methodiek waarin de kwaliteit en de zorgvuldigheid van de dienst wordt geborgd. De methodiek wordt vormgegeven door het contact en gesprek met de inwoner. De uitkomst hiervan wordt uiteindelijk samengebracht in een maatwerkarrangement waarin de inzet van vrijwilligers, mantelzorgers, algemene voorzieningen en individuele voorzieningen samenkomen. Leidend is de vraag van de inwoner. Er wordt door de gemeente niet onnodig gestigmatiseerd of geproblematiseerd. Het gaat bij dit doel om problematiek op het gebied van ontwikkelingskansen jeugd, jeugdhulp, werk en inkomen, armoedebestrijding, sociale eenzaamheid, werkgelegenheid, zelfredzame ouderen, langer thuis blijven wonen, opvang voor daklozen, beschermd wonen, inloopfunctie GGZ, Veilig Thuis en verslavingszorg.

### B DE VITALITEIT VAN INWONERS IS VERBETERD

De gezondheid van inwoners verbeteren, is een speerpunt van de overheid. Het hebben of behouden van een gezond leven, dan wel het leren omgaan met beperkingen, vormt daarom de basis van ons gezondheidsbeleid. Gezondheid wordt steeds vaker in termen van functioneren en participatie gezien, in plaats van alleen in somatische (lichamelijke) of psychische (geestelijke) zin. Wanneer de participatie bevordert, zal ook de gezondheid verbeteren. Hiermee is een omslag van denken ontstaan van ziekte en zorg naar gezondheid en gedrag. Dit vertaalt zich in een nieuwe definitie van gezondheid: "Het vermogen van de mens om zich aan te passen en eigen regie te voeren, in het licht van fysieke, emotionele en sociale uitdagingen van het leven" (M. Huber, M. van Vliet & I. Boers (2016) Heroverweeg uw opvatting van het begrip 'gezondheid').

### C SIGNALERING EN LICHTE HULPVERLENING VOORKOMEN UITVAL

Het preventieve beleid en de preventieve maatregelen zijn erop gericht inwoners zolang mogelijk gezond en zelfstandig te houden. Zo wordt voorkomen dat individuen, groepen en buurten in de toekomst meer zorg nodig hebben. Door problemen vroegtijdig te signaleren, kan integrale hulpverlening vanuit het principe één gezin, één plan, één regisseur, op tijd op gang worden gebracht. Zo kan bijvoorbeeld voortijdig schoolverlaten worden voorkomen of kunnen ouderen blijven meedoen. Door het juiste aanbod van (jeugd)gezondheidszorg, lichte opvoed- en opgroeiondersteuning, (welzijns) voorzieningen gericht op participatie van kwetsbare groepen, de stimulans van sociale cohesie in wijken en buurten en door voorlichting te geven op scholen, worden de netwerken waarop inwoners kunnen terugvallen versterkt. De gemeente is binnen de kaders van de Wmo en de Wet publieke Gezondheidszorg (Wpg) verantwoordelijk voor het realiseren van voldoende aanbod op hierboven genoemde gebieden.

### D MINDER EENZAAMHEID ONDER RHEDENSE INWONERS

Inwoners die sociaal geïsoleerd zijn, hebben weinig of geen betekenisvolle relaties en kunnen geen beroep doen op een sociaal netwerk als ze steun nodig hebben. Ze hebben onvoldoende toegang tot onderwijs, werk, huisvesting, ondersteuning en zorg. Veel van deze inwoners leven in armoede, al komt sociaal isolement voor in alle lagen van de bevolking. De gevolgen van een sociaal isolement zijn ernstig voor de inwoner en voor de samenleving als geheel. De gemeente neemt de verantwoordelijkheid op zich om sociaal isolement te voorkomen en te bestrijden: alle inwoners doen mee.

### E VOLDOENDE EN TOEGANKELIJKE ALGEMENE VOORZIENINGEN

De algemene voorzieningen in de dorpen vormen samen een belangrijk deel van de sociale infrastructuur die alle inwoners nodig hebben om zich te ontwikkelen en voor zichzelf te zorgen. Daarom moeten de algemene voorzieningen op orde zijn en blijven. Maatschappelijke organisaties, ondernemers, onderwijsbesturen, buurt- en vrijwilligersverenigingen en de gemeente dragen, ieder vanuit een eigen belang of verantwoordelijkheid, bij aan het voorzieningenniveau binnen de gemeente Rheden. De mate waarin inwoners met een beperking op eigen kracht mee kunnen doen in de samenleving, wordt voor een groot deel bepaald door de obstakels die ze moeten

overwinnen in hun woning, in openbare gebouwen en op straat. Denk hierbij aan bijvoorbeeld smalle ingangen en trappen. Hoe minder obstakels, hoe beter deze inwoners in staat zijn om voor zichzelf en hun gezin te zorgen, boodschappen te doen, naar school te gaan, te werken en inwoners te ontmoeten.

### WAT IS EEN 'GOED' VOORZIENINGENNIVEAU EN WIE BEPAALT DAT?

Het gaat hier om de mening van de inwoner. De gemeente bepaalt niet welke voorzieningen er op buurtniveau moeten zijn om te kunnen spreken van een 'goed' voorzieningenniveau. Via bijvoorbeeld Rhedens Peil en de veiligheidsmonitor wordt onderzocht wat de mening van de inwoner is. Als inwoners van een buurt tevreden zijn over de voorzieningen in de buurt, is er voor de gemeente geen directe aanleiding daar wat aan te veranderen. Wel zorgt de gemeente voor het beheer, het onderhoud of de subsidiëring van de voorzieningen die zij in stand moet of wil houden (bijvoorbeeld scholen, speelruimte, sportaccommodaties, parken en welzijnsvoorzieningen zoals dorpshuizen).

Als inwoners van een buurt of wijk aangeven dat ze ontevreden zijn over een bepaalde voorziening, wordt onderzocht hoe de feitelijke situatie is. Afhankelijk van de situatie kan de gemeente besluiten om:

- niets te doen
- haar invloed aan te wenden om te bevorderen dat andere partijen in het maatschappelijk krachtenveld een bijdrage leveren aan het voorzieningenniveau in de buurt. Zo kan de aanwezigheid van een huisartsenpraktijk of supermarkt indirect de gewenste verandering brengen.
- zelf een voorziening te realiseren

**'Er  
gebeurt  
zo veel als  
je elkaar  
kent'**

'We werken goed  
samen met de school  
naast ons dorpshuis.  
Dat komt doordat wij  
vanaf het begin de  
deur die naar de school  
leidt, consequent open  
draalden'









## SAMEN ONDERWEG

### AMBITIE

Elke inwoner van de gemeente Rheden neemt, op zijn of haar eigen wijze, volwaardig deel aan de samenleving. Inwoners van Rheden voelen zich verantwoordelijk voor zichzelf, hun naasten en hun omgeving. Inwoners die kunnen werken voorzien, als het enigszins mogelijk is, in hun eigen levensonderhoud. Inwoners die niet werken omdat zij dat niet meer hoeven of niet kunnen, houden zo lang mogelijk de regie over hun leven en blijven sociaal actief op een manier die bij hen past. Een grote groep inwoners is actief in de buurt of levert als vrijwilliger een waardevolle bijdrage aan het lokale verenigingsleven. Onderlinge meningsverschillen lossen zij in overleg op en samen met de gemeente zorgen zij ervoor dat hun buurt leefbaar blijft. Wanneer inwoners informatie, advies of ondersteuning nodig hebben om mee te (blijven) doen in de samenleving, regelen zij dat zoveel mogelijk zelf. Zij doen daarvoor een beroep op hun eigen sociale netwerk of op een van de maatschappelijke

organisaties die daarin een taak hebben. De gemeente en andere (lokale) maatschappelijke organisaties werken zoveel mogelijk gebiedsgericht en op maat. Zij dragen zo, vanuit hun eigen verantwoordelijkheid, bij aan het sociale klimaat van de dorpen. Zij vullen elkaar aan, maken gebruik van elkaars expertise en werken constructief samen als dat nodig is om gewenste maatschappelijke doelen in de gebieden te realiseren. Werknemers zijn betrokken bij de lokale samenleving en geven blijk van deze betrokkenheid door bij te dragen aan maatschappelijke ontwikkelingen. De ondernemers zorgen er samen voor dat er voldoende reguliere arbeidsplaatsen zijn voor laag opgeleide inwoners en inwoners met een arbeidsbeporing. Ook investeren zij in het arbeidspotentieel van de toekomst door het aanbod van stageplekken en leer-werktrajecten te vergroten.

## DOELEN

### **E DE SAMENREDZAAMHEID IN ONZE DORPEN IS VERSTERKT**

Het gevoel van saamhorigheid en solidariteit in de dorpen is niet meer vanzelfsprekend. Maar het is essentieel als we de gemeente schoon, veilig en sociaal willen houden. Als burens elkaar kennen en zich betrokken voelen bij elkaar, zorgen zij er vaak samen voor dat de dorpen leefbaar blijven en zullen zij elkaar ook willen helpen als dat nodig is. De gemeente heeft de ambitie om het sociaal cement en de samenredzaamheid in onze dorpen sterker te maken. Daarbij sluit de gemeente graag aan op bestaande en nieuwe initiatieven die dit ondersteunen. Veel inwoners zijn zelf in staat een netwerk op te bouwen en te onderhouden. Op deze manier zijn zij onderdeel van onze samenleving en doen zij mee.

### **G SOCIALE, SPORTIEVE EN CULTURELE ACTIVITEITEN ZIJN ER VOOR IEDEREEN**

Sociale activiteiten gericht op ontmoeting en ontwikkeling van talenten, zorgen voor sociale samenhang. Ze bevorderen het meedoen op een laagdrempelig niveau. Sport en bewegen zijn voor de inwoners belangrijke middelen om gezond te blijven op fysiek, sociaal en emotioneel vlak. Sport draagt bij aan sociale en educatieve doeleinden, zoals de weerbaarheid van kinderen, sportiviteit en respect, maatschappelijke participatie en het verbeteren van de leefbaarheid in de wijken. Sportorganisaties zijn vaak vrijwilligersorganisaties, opererend in het sociaal maatschappelijk domein. Ze zijn een belangrijk, bindend element in de samenleving en bevorderen participatie. De gemeente heeft ook aandacht voor de groeiende populariteit van ongeorganiseerde sport: sporten op eigen initiatief, vaak gratis en niet gebonden aan een vereniging of organisatie. Voor culturele organisaties geldt hetzelfde. Ook dit zijn veelal vrijwilligersorganisaties opererend in het sociaal maatschappelijk domein en met een belangrijke verbindende functie. Culturele organisaties en culturele activiteiten zijn belangrijk voor de gemeente om de beleidsdoelstellingen in het sociale domein te realiseren. Ze dragen bij aan het verbinden van inwoners. Hiernaast leveren culturele organisaties en hun activiteiten een bijdrage aan een onderscheidend imago van de gemeente. Rheden streeft een culturele profilering na die past bij de behoeften van de inwoners en de ambities en doelstellingen van de gemeente. De gemeente werkt toe naar een zo hoog mogelijke actieve en passieve deelname aan culturele activiteiten.

### **I PASSEND WERK EN ARBEIDSMATIGE DAGBESTEDING ZIJN BESCHIKBAAR**

Tijdelijk werk, deeltijdwerk en het werken naar kwaliteiten en mogelijkheden van de inwoner, zijn manieren om mee te doen. Maar ook door middel van vrijwilligerswerk of (arbeidsmatige) dagbesteding doen inwoners mee in de maatschappij. Betaald werk draagt bij aan de economische zelfstandigheid van inwoners en helpt de gemeente om de uitkeringslasten te beperken. De inkomensvoorziening voor kwetsbare inwoners blijft zo betaalbaar. Om de kansen van jongeren op de arbeidsmarkt te vergroten, zijn er meer stageplekken en duale trajecten (leer-werktrajecten) nodig. Uit onderzoek komt naar voren dat laagopgeleiden en inwoners met een arbeidsbeperking behoefte hebben aan werk dichtbij huis. Forenzen is voor hen lastiger. Daarom ligt voor deze doelgroep de focus op het vergroten van de lokale werkgelegenheid.

### **I VRIJWILLIGERSWERK OF MANTELZORG GROEIT NIEMAND BOVEN HET HOOFD**

Vrijwilligers zijn altijd al onmisbaar geweest voor het sociale klimaat van de gemeente. Immers zonder vrijwilligers waren er geen betaalbare dorpshuizen, sociale, culturele of sportverenigingen, een scouting, extra aandacht voor inwoners van verzorgingscentra et cetera. Hun bijdrage aan de Rhedense gemeenschap is van onschatbare waarde en verdient grote waardering. Nu de meeste verenigingen en maatschappelijke organisaties hun inkomsten zien teruglopen, zijn vrijwilligers belangrijker dan ooit. Inwoners die langdurig zorgen voor een naaste (ook wel mantelzorg genoemd), moeten vaak alle zeilen bijzetten om deze zorgtaken te combineren met school of werk en hun privéleven. Het gevaar van overbelasting en uitval is groot. Er zijn diverse maatschappelijke ontwikkelingen die de vraag naar mantelzorg zullen vergroten. Daarnaast zullen de invoering van eigen bijdragen, de decentralisatie van de extramurale begeleiding en andere bezuinigingen in het sociale domein, de druk op mantelzorgers verder laten toenemen. Bij iedere vraag om ondersteuning zal worden nagegaan welke ondersteuning binnen het sociale netwerk van de aanvrager geboden kan worden. De toenemende vraag naar, en de grotere druk op, mantelzorgers is een groot maatschappelijk risico. Als mantelzorgers uitvallen, zal het beroep op de individuele voorzieningen en de zwaardere professionele zorg stijgen. Door mantelzorgers effectief te ondersteunen en – als het nodig is – tijdelijk te ontlasten, kunnen zij de zorg voor hun naaste(n) blijven combineren met hun werk en privéleven.

## WAARDEREN EN INFORMEREN

De gemeente vindt het belangrijk dat iedereen meedoelt, maar tegelijkertijd zijn het weinig staatsgreepkandidaten op. We kunnen er waar niemand verplicht is etwiliqer te worden, maar we kunnen mensen wel inspireren en onze waarden uiten. Dat vallen we niet door mensen individueel te belonen met geld, maar door kunst, kermissen en ideeën te ondersteunen. Het in 2012 door de raad geïntroduceerde buurtbudget is een instrument om actieve inwoners te ondersteunen en op weg te helpen. De gemeente richt zich op het verbinden van activiteiten en initiatieven. Ze waardeert deze bereikbaar voor degenen die hulp zoekt op welke plek de hulpzeker de vraag ook is. Het behoort ook het mogelijk maken van ontmoeting en ontspanning op kern- en wijkniveau bij bijvoorbeeld door middel van sociale, culturele en sportieve activiteiten. Er wordt waardering getoond voor de inzet van onze inwoners die aan deze initiatieven een bijdrage leveren. Waar nodig ondersteunt de gemeente met het doel de continuïteit van deze inzet te waarborgen.

## 3 SOCIALE PARTNERS VAN DE GEMEENTE WETEN ELKAAR TE VINDEN

Partners van de gemeente, zoals ondernemers en (zorg)instellingen, dragen ieder vanuit hun eigen verantwoordelijkheid bij aan het sociaal klimaat van de dorpen. Zij vullen elkaar aan, maken gebruik van elkaars expertise en werken constructief samen om maatschappelijke doelen te realiseren. Lokale werkgevers zorgen er samen voor dat er voldoende reguliere arbeidsplaatsen zijn voor inwoners met een lage opleiding of arbeidsbeperking. Ook investeren zij in het arbeidspotentieel van de toekomst door het aanbod van stageplekken en leer-werktrajecten te vergroten.



**'Vooral ouderen  
maken gebruik van  
het zwembad: zowel  
lichamelijk als ook voor  
de ontmoeting met  
anderen'**

Uit het tafelgesprek 'Iedereen doet mee in de maatschappij'

**'We hebben als werkgever een  
verwachting van de leerling.  
Die moeten we nog duidelijker  
communiceren naar school'**



Uit het tafelgesprek 'Vrijwilligers in de frontlijn'

**'Het gebeurt  
dat de gemeente  
initiatieven niet kent.  
Daar is een  
verbeteringsslag  
te maken'**

**'Als gemeente  
vind ik het lastig om  
uit te vinden waar je als  
gemeente nou wel op  
moet reageren en  
waarop niet'**

Uit het tafelgesprek 'Integrale jongerenaanpak'



**MEEDOEN MAKKELIJKER HELPEN MAKEN**

## MEEDOEN MAKKELIJKER HELPEN MAKEN

### AMBITIE

Als regisseur bundelt de gemeente de gemeentelijke kracht met het creatieve, organiserende en financiële vermogen van andere overheden, organisaties, inwoners en ondernemers. Vertrouwen hebben in de partners, betekent vertrouwen hebben in de oplossingen. Goede ideeën krijgen de kans die ze verdienen. De gemeente geeft hierin het goede voorbeeld. De gemeente voert wettelijke verplichtingen uit en op basis van die wettelijke verplichtingen reguleert de gemeente waar nodig en hakt ze knopen door. Er wordt samenwerking gezocht met andere gemeenten in de regio wanneer dit bijdraagt aan het realiseren van onze doelen.

## DOELEN

### K DE GEMEENTE TREEDT OP ALS PARTNER

De gemeente is een van de partijen in het maatschappelijk krachtenveld. De gemeente overschat haar invloed op het sociale domein niet, maar benut de mogelijkheden om voor de inwoners – nu en in de toekomst – een optimale situatie te creëren.

De gemeente vervult haar rol in het Sociaal Domein door:

- richting te geven
- te faciliteren
- wettelijke taken effectief en efficiënt uit te voeren
- ruimte te bieden aan anderen
- uit te gaan van de kracht en de eigen verantwoordelijkheid van inwoners, organisaties en ondernemers
- vertrouwen te geven én te vragen aan de partners waarmee de gemeente samenwerkt
- te sturen op resultaten die de gemeente in overleg met onze partners benoemen

De wijze waarop deze rol wordt vormgegeven, hangt af van de inzet en betrokkenheid van inwoners, partners en van de mate van beleidsvrijheid en middelen die ingezet kunnen worden om het gewenste effect te realiseren. Het zal per onderwerp verschillen hoeveel ruimte kan worden gegeven aan de inbreng van en de uitvoering door anderen. In de samenwerking met partners en inwoners worden duidelijke afspraken gemaakt over de verdeling van taken, verantwoordelijkheden en bevoegdheden. Zo nodig worden partners op hun maatschappelijke verantwoordelijkheid aangesproken. Monitoring vindt plaats door onze contracten te toetsen op basis van prestaties. De gemeente is een goed opdrachtgever door structureel, consequent en in samenspraak met onze partners te sturen op resultaat.

### STUREN OP RESULTAAT

Kwetsbare inwoners mogen niet de dupe worden van bureaucratische processen en -werkwijzen. Maatwerk mag niet ontaarden in willekeur. Dit betekent niet dat zware zorg altijd alleen maar naast of na informele zorg en eerstelijnszorg ingezet kan worden. Maatwerk leveren betekent ook dat er direct zware zorg kan worden ingezet als de situatie daarom vraagt. Het is aan de professional om dit te beoordelen. Door structureel onderzoek te (laten) doen naar de klanttevredenheid en de effectiviteit van de genomen maatregelen kan de gemeente de kwaliteit van de dienstverlening waarborgen.



## **L** REGIONALE SAMENWERKING VANUIT LOKAAL PERSPECTIEF

▷ Samenwerking met andere gemeenten is van alle tijden. Veel vraagstukken houden immers niet op bij onze gemeentegrens. De bestuurlijke omgeving van onze gemeente is op dit moment sterk in beweging. Dit wordt veroorzaakt door bezuinigingsopgaven, discussies over de provinciale taken en de decentralisatie van taken op het gebied van jeugd, werk & inkomen, maatschappelijke ondersteuning en zorg. De gemeenten in de regio Arnhem (her)oriënteren zich daarom op intergemeentelijke samenwerking. Het streven van de gemeente Rheden is samenwerking met de regiogemeenten mits dit een toegevoegde waarde heeft voor de inwoners. Voor de gemeente Rheden geldt dat taken die zelfstandig (goed) worden uitgevoerd, zelfstandig uitgevoerd blijven worden (of zelfstandig worden uitbesteed). Als het mogelijk en zinvol is, houdt de gemeente bij het ontwikkelen en uitvoeren van het sociale beleid rekening met de beleving van inwoners, de bevolkingssamenstelling en andere specifieke omstandigheden in de verschillende dorpen. Door gebiedsgerichte keuzes te maken kan de gemeente niet alleen efficiënter maar ook effectiever werken. Samenwerking is geen doel op zich, maar een middel om op een hoger (schaal)niveau meer efficiency of een hogere kwaliteit van onze dienstverlening te bereiken. Wat beter lokaal kan, wordt lokaal gedaan.

## **M** INFORMATIE EN ADVIES ZIJN TOEGANKELIJK EN EENDUIDIG

▷ De gemeente pakt haar wettelijke taak haar inwoners effectief te informeren en te adviseren op het gebied van opvoeden, opgroeien, wonen, welzijn, vervoer, (vrijwilligers) werk, inkomen, schulden, gezondheid, onderwijs, leerplicht en (informele) zorg. Als inwoners weten waar zij terecht kunnen met hun vragen, kunnen zij vaak zelf, op tijd, de ondersteuning regelen die zij nodig hebben. Inwoners zien terecht elke medewerker van de gemeente als vertegenwoordiger van de gemeente. Inwoners hebben geen boodschap aan achterliggende organisatiestructuren. Iedere vraag of melding van een inwoner dient opgevangen te worden en op de juiste manier te worden afgehandeld. Als gemeente wordt een eenduidige boodschap uitgedragen. Uit de gesprekken met partners komt naar voren dat de gemeente hier nog stappen in moet zetten. Het is nu nog niet altijd duidelijk waar de informatie te vinden is of bij wie inwoners met vragen terecht kunnen.

## **TOEGANKELIJK**

(Hulp)vragen van inwoners kunnen op verschillende manieren bij de gemeente Rheden terecht komen. Via het fysieke loket van de gemeente, telefonisch of per e-mail. Dat gebeurt ook vooral via inwoners en organisaties die actief zijn in de wijken en buurten, dicht bij de inwoners, zoals bijvoorbeeld via scholen, kinderopvang, dorpshuizen en de vrijwillige ouderenadviseurs, de zogenoemde 'vindplaatsen'. Hier worden signalen opgepikt en indien nodig met de gemeente besproken. Het gaat de gemeente erom dat de vraag gesteld kan worden en het antwoord eenduidig en helder is. De wijze waarop de vraag binnenkomt en bij wie, is van ondergeschikt belang.



bijlage 1

## SCHEMATISCHE WEERGAVE SITUATIE NA VASTSTELLEN MJBK SD:

### SOCIALE VISIE:

uitgangspunten



1, 2, 3, 4, 5



6



7, 8

### MJBK SD:

focuspunten



EEN BASIS VOOR IEDEREEN



SAMEN ONDERWEG



MEEDOEN MAKKELIJK  
HELPEN MAKEN

doelen



A, B, C, D, E



F, G, H, I, J



K, L, M

### PROGRAMMA-BEGROTING:

doelen



A, B, C, D, E



F, G, H, I, J



K, L, M

subdoelstellingen,  
streefwaarden,  
prestaties



.....



.....



.....

### INTERNE UITVOERINGS- PROGRAMMA'S:

uitvoeringsprogramma's



.....



.....



.....

**TOELICHTING:**

Na vaststelling is er een Meerjarenbeleidskader Sociaal Domein (MJBK SD) gebaseerd op uitgangspunten van de Sociale Visie. In het MJBK SD zijn deze uitgangspunten gekoppeld aan een van de drie focuspunten, inclusief bijbehorende doelen. De vaststelling van de Sociale Visie en het MJBK SD vindt plaats door de gemeenteraad. Na vaststelling van het MJBK SD worden de doelen opgenomen in de programmabegroting met bijbehorende doelstellingen, streefwaarden en prestaties. De begroting wordt vastgesteld door de Raad en via de reguliere P&C cyclus wordt de voortgang gemonitord. Zo kan de Raad de door haar vastgestelde uitgangspunten van de Sociale Visie en de doelen uit het MJBK SD monitoren. Het college stuurt op de doelen via uitvoeringsplannen.

